

# A&B<sup>TM</sup>

cena 10,50 zł Indeks 351008  
(w tym 7% VAT)

ISSN 1



9-771234

7/8 2004

Architektura & Bi  
MIESIĘCZNIK OGÓLNO

**Katedry europejskiego futbolu**

**Kompleksy olimpijskie Santia  
Calatravy**

**Gorączka Miami — nowa arena**

**Posłaniec pokoju Jürgena Ma**

**Ambasada Holenderska w Be**

**Konkurs na Miejskie Centrum**

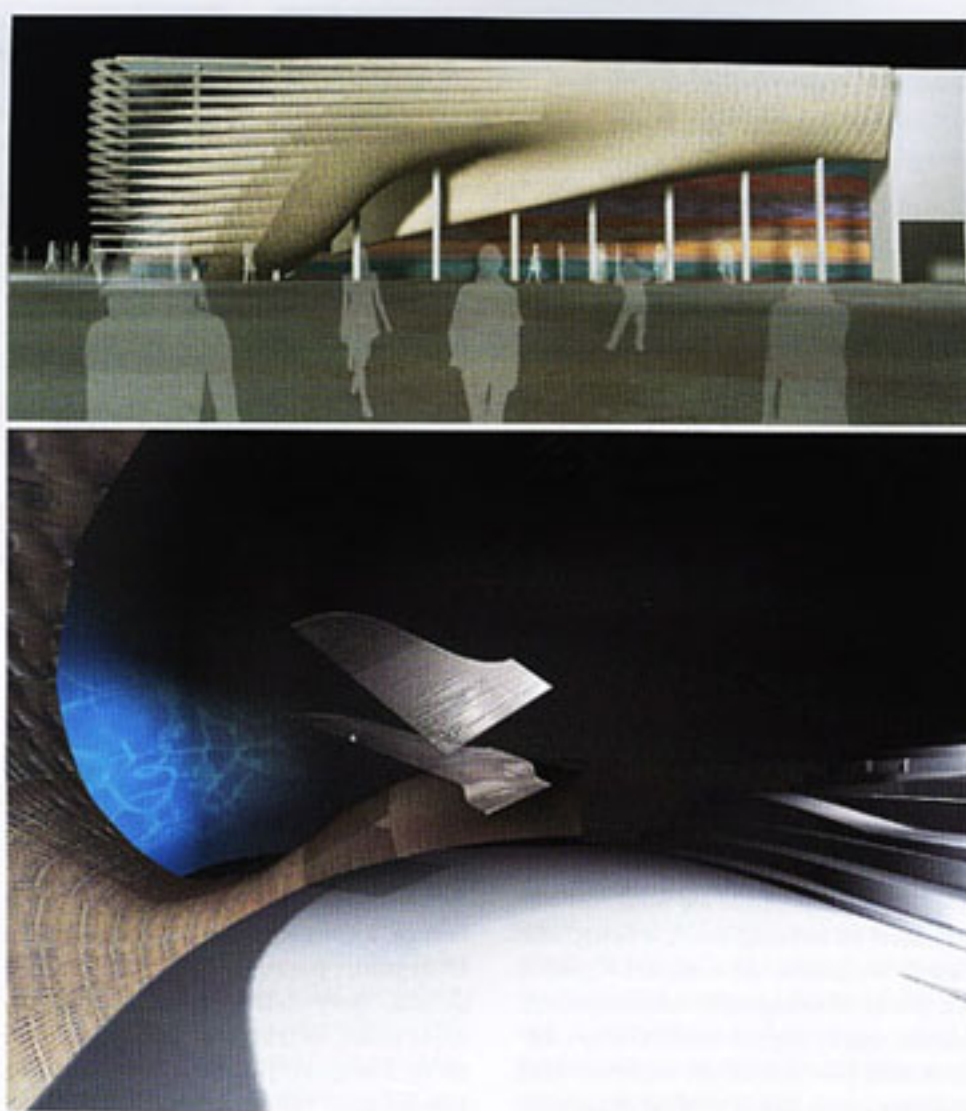
**Sportowo-Rekreacyjne w Ols**

architektura sportu



Prezentujemy pracę, która zwyciężyła w otwartym konkursie na opracowanie projektu scenograficzno-architektonicznego ekspozycji w Pawilonie Polski na światowej wystawie EXPO 2005, która rozpocznie się w japońskim mieście Aichi 25 marca i potrwa do 25 września przyszłego roku. Będzie to już piąta wystawa w historii wystaw światowych w Japonii, w tym druga uniwersalna. Przewiduje się, że weźmie w niej udział ponad 120 krajów i że odwiedzi ją ponad 15 milionów gości.

Celem konkursu było opracowanie projektu scenograficzno-architektonicznego ekspozycji w Pawilonie Polski na Światowej Wystawie EXPO 2005 w Aichi (Japonia). Przedmiot konkursu dotyczył dwóch segmentów ekspozycji Pawilonu Polski: „fasady” oraz „przestrzeni otwartej — forum”. Konkurs obejmował m.in. takie dziedziny sztuki jak: architektura, wystawiennictwo, scenografia i rzeźba.



## OPIS AUTORSKI

### I. Idea projektu

Pawilon Polski został zaprojektowany jako przestrzeń metaforyczna podporządkowana głównemu hasłu Expo 2005: „Macierz natury — sztuka życia — ekologia” oraz wiodącemu tematowi polskiej prezentacji „Dostrzeż piękno”, eksponującemu sylwetkę Fryderyka Chopina i Kopalnię Soli w Wieliczce. Elementami kreującymi tę przestrzeń są: eksperymentalna wiklinowa elewacja oraz usytuowany wewnątrz budynku symboliczny przekrój przez Polskę: od morza na północy po górskie szczyty na południu. Konsekwencją tego pomysłu jest podział pawilonu na przestrzeń „nad powierzchnią ziemi”, gdzie za pomocą projekcji multimedialnych prezentowane będą tematy związane z postacią Chopina, z polską muzyką, literaturą, sztuką, zabytkami i miastami oraz na przestrzeń „pod powierzchnią”, w której zostanie zaprezentowana komnata wyłożona autentycznymi blokami solnymi z Wieliczki. Elewacja pawilonu zdefiniowana jest za pomocą prototypowej technologii opartej o modułowy układ przestrzennie wygiętych stalowych ram oplatanych białą wikliną. Jej celem jest wyrażenie dynamicznego, a zarazem zrównoważonego rozwoju współczesnej Polski, w którym współbrzmia tradycja, ekologia, rękodzieło, ale też nowoczesna technologia i sztuka — jest to połączenie tendencji „high-tech” i „low-tech”. Kształt fasady generowany jest za pomocą modelowania komputerowego, a jej wykonanie zostanie powierzono polskim

artystom rękodzielnikom. Jest to pierwsze i całkowicie nowatorskie zastosowanie wikliny do realizacji fasady budynku.

### II. Koncepcja wnętrza i wystaw

Strefę wejścia do pawilonu tworzy forma będąca kontynuacją bryły fasady. Wnętrze zaprojektowano w formie układu tarasowego, przez który widz prowadzony jest rampą o łagodnym nachyleniu — od poziomu wejścia po umownie potraktowaną przestrzeń gór. Poziom zerowy spełnia rolę sceny, a tarasowa forma „przekroju przez Polskę” stanowi amfiteatr przeznaczony do organizacji prelekcji, spotkań, koncertów, projekcji filmowych i instalacji multimedialnych.

- 1. Instalacja multimedialna „Chopin”.** Głównym elementem instalacji wewnątrz przestrzeni „forum” jest szklana rzeźba unoszącego się ponad sceną fortepianu. Jest on sercem instalacji muzyczno-projekcyjnej. Od niego każda z projekcji weźmie swój początek, rozchodząc się po powierzchni całego pawilonu zgodnie z logiką falowego rozchodzenia się dźwięku. Projektowane na wszystkie ściany forum obrazy zharmonizowane są z muzyką i przedstawiają sylwetkę Chopina.
- 2. Instalacja multimedialna „Echo”.** Składa się z mikrofonu oraz siedmiu rzutników umieszczonych w płaszczyźnie tarasowo wznoszącej się platformy. Dźwięk uruchamia rzutniki i echo. Obrazy wyświetlane sekwencyjnie, od najbliższego umieszczonego tuż przy

- scenie, po ostatni usytuowany na górze wzniesienia, imitując rozchodzące się echo, zarazem wyznaczają zwiedzającym drogę do przejścia. Każde z podświetlanych miejsc posiada osobny rodzaj projekcji. Poszczególne obszary w sposób impresyjny mają pokazywać fragmenty Polski widziane z lotu ptaka z wkomponowanymi obrazami najbardziej reprezentatywnych motywów dla danej krainy geograficznej czy miasta.
- 3. Przestrzeń wystawowa — Wieliczka.** U szczytu wzniesienia zaplanowano wejście do Kopalni Soli w Wieliczce. Przestrzeń ta ograniczona jest z jednej strony skalistą formą „gór” na najwyższym poziomie platformy, z drugiej — boczna ścianą pawilonu. Ma ona obrazować wnętrze kopalni. Winda lub schody sprowadzają zwiedzających w dół.
  - 4. Hol wyjściowy, punkt informacyjny, sklep.** W strefie wyjścia, na poziomie parteru, znajdować się ma hol z punktem informacyjnym, sklepem oraz sanitariatami.

### III. Projekt elewacji

Projekt elewacji pawilonu jest próbą artystycznej interpretacji wiodących tematów światowej wystawy EXPO 2005 i ilustruje kilka możliwych poziomów interakcji pomiędzy człowiekiem, sztuką, techniką a naturą. Założeniem projektu było znalezienie, a także wykorzystanie do celu realizacji pawilonu niekonwencjonalnych, naturalnych materiałów tradycyjnie wytwarzanych i przetwarzanych

KONKURS NA TWÓRCZĄ PRACĘ PROJEKTOWĄ DOTYCZĄCĄ OPRACOWANIA PROJEKTU SCENOGRAFICZNO-ARCHITEKTONICZNEGO EKSPOZYCJI W PAWILONIE POLSKI NA ŚWIATOWEJ WYSTAWIE EXPO 2005 W AICHI (JAPONIA) I NAGRODA

#### AUTORZY

Krzysztof Ingarden, Aleksander Janicki (wystawa)

#### WSPÓŁPRACA AUTORSKA

Jacek Ewý

#### ZESPÓŁ PROJEKTOWY

Piotr Urbanowicz, Piotr Hojda, Grzegorz Smógulecki, Bartosz Haduch, Piotr Chuchacz, Dominik Starzycki, Maciej Wierzbirski

#### MODEL FIZYCZNY

Robert Skoczyła

#### KONSTRUKCJA I BRANŻE

Ove Arup & Partners, Warszawa

#### WSPÓŁPRACA W JAPONII

ADH Architects — Makoto Shin Watanabe; Mark Lenczner, Kankyo Engineering (IM&E) — konstrukcja

#### TYP KONKURSU

realizacyjny, jednoetapowy, otwarty

#### ORGANIZATOR KONKURSU

Krajowa Izba Gospodarcza w Warszawie

#### KOMISJA KONKURSOWA

Maciej Pawlicki (przewodniczący komisji), Allan Starski, Agnieszka Morawińska, Henryk Lipsz, Przemysław Krajewski, Waldemar Baraniewski, Zanna Szulc-Stronczyńska, Andrzej Kalusko

w Polsce, których produkcja i przetwórstwo nie degradują środowiska naturalnego, ale wyrazem lokalnej tradycji oraz ciągłości kulturowej. Materiałem takim jest wiklina, która, wyplatana ręcznie, staje się elastycznym i podatnym na przestrzenne formowanie tworzywem, idealnym dla realizacji założonego w projekcie celu. Form elewacji z siatki wiklinowej została określona w procesie łączącym tradycyjne rękodzieło z najnowszą techniką komputerową. Dynamiczny kształt elewacji ma na celu stworzenie wrażenia przenikania i ciągłości przestrzeni wnętrza i zewnątrz. Komputerowo zdefiniowane płaszczyzny elewacji i ścian, o dwukierunkowym wygięciu zostały podzielone na poziome elementy modułowe o wymiarach 60 × 180 cm. Stalowe, odpowiednio wygięte ramki o tych wymiarach definiują pole do wyplatania poszczególnych elementów elewacji. Praca ta zostanie wykonana przez lokalnych rzemieślników z osad tradycyjnie zajmujących się wikliniarstwem. Wiklinowa forma przestrzenna zawieszona przed budynkiem będzie utrzymana w kolorystyce złamanej bieli — naturalnej barwie specjalnie wybranego gatunku polskiej wikliny (*Salix sp.*). Dolną część fasady utworzą punktowo mocowane tafle szkła lub plexi z kolorowym nadrukiem, obrazującym „przekrój przez warstwy kulturowe Polski”. Wzór nadruków oparty będzie na kompozycji kolorowych punktów — „pikseli” różnej wielkości, przy czym każdy punkt będzie obrazował historię i współczesność polskiej sztuki i kultury.

Oscar Niemeyer — 97-letni brazylijski architekt został nagrodzony w ubiegłym miesiącu za swój wpływ na światową sztukę prestiżową nagrodą Praemium Imperiale, przyznawaną od 15 lat przez Japan Art Association.

Japońska nagroda, której wartość wynosi 135 tys. dolarów, przyznawana jest w pięciu kategoriach: architektury, malarstwa, rzeźbiarstwa, muzyki oraz teatru lub filmu. Warto zaznaczyć, że wśród tegorocznych laureatów Praemium Imperiale znalazł się także polski kompozytor Krzysztof Penderecki.

W dziedzinie architektury prestiżową nagrodę otrzymał, uznawany za legendę modernizmu, Oscar Niemeyer. Urodzony w 1907 roku w Rio de Janeiro, jest on dziś uważany za jednego z najważniejszych brazylijskich architektów XX wieku.

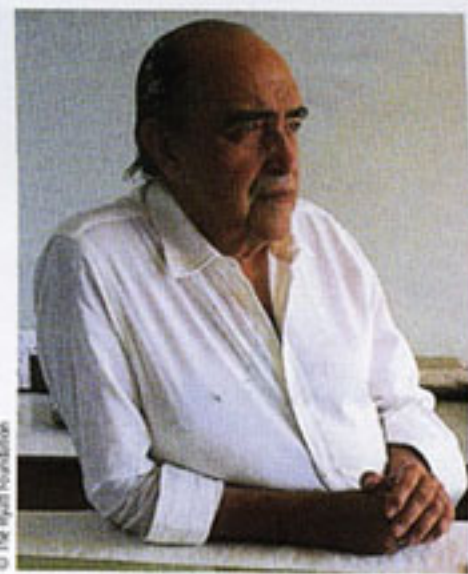
Niemeyer studiował w Narodowej Szkole Sztuk Pięknych, znajdującej się w jego rodzinnym mieście. Swoją karierę architektoniczną rozpoczął w 1934 roku w biurze Lucía Costy. Później, wraz z Le Corbusierem, pracował nad

projektem Siedziby Głównej ONZ. Zasiadł wprowadzając w życie stworzone przez Lucía Costę plany budowy nowej stolicy Brazylii i projektując w latach 1958—1960 najważniejsze jej obiekty.

Niemeyer jest modernistą, ale w swych poszukiwaniach architektonicznych niemal zawsze nawiązuje do motywów narodowych, co objawia się w liryzmie budynków, projektowanych przez niego nie tylko w Brazylii, ale też na całym świecie. W jego wczesnej twórczości można dopatrzeć się silnego wpływu Le Corbusiera. W latach późniejszych architekt wypracował sobie własny styl, w którym lekkość zakrzywionych form tworzy przestrzenie przetwarzające architektoniczny plan w coś, co dotychczas było nieznaną. Harmonia, wdzięk i elegancja to słowa, które najlepiej opisują projekty Niemeyera. Brazylijski architekt jest też uznawany za prekursora nowych tendencji architektonicznych na półkuli południowej, ponieważ to właśnie on jako pierwszy pokazał możliwości kształtowania żelbetonu w tworzeniu dynamicznych struktur budynków. Najważniejsze realizacje Niemeyera to: Hotel Ouro Preto w Rio de Janeiro (1940), Bank Boavista w Rio de Janeiro (1946), Gmach ONZ w Nowym Jorku (1947), Muzeum Sztuki

Nowoczesnej w Caracas (1947), Pałac Przemysłu w Parku Ibirapuera w Sao Paulo (1951—54), założenie architektoniczno-urbanistyczne miasta Brasilia (od 1956), siedziba Francuskiej Partii Komunistycznej w Paryżu (1965), siedziba Wydawnictwa Mondadori w Mediolanie (1968) oraz wieżowiec z apartamentami w Rio de Janeiro (1974). Jego największy, ostatni projekt — Muzeum w Curitiba w Brazylii — został zrealizowany pod koniec 2002 roku.

W 1988 roku Oscar Niemeyer otrzymał Nagrodę Pritzкера. Mówił wtedy: „Poszukiwanie piękna, fantazji, stale obecny element zaskoczenia — wszystko to świadczy o tym, że dzisiejsza architektura nie jest tylko skromnym rzemiosłem o wąsko zakreślonych granicach, ale sztuką wykorzystującą lekką, twórczą i nieskrępowaną technologię. Jak kiedyś powiedział Charles Baudelaire: »To, co nieoczekiwane, nieregularne i zaskakujące jest istotą, a zarazem charakterystyką piękna«. Tyle, moi przyjaciele, mam do powiedzenia na temat architektury — zawodu, który przywiązał mnie na całe lata do deski kreślarskiej, na wezwanie rządu i klas uprzywilejowanych, nieczułych na biedę ciągnącą nad światem pełnym niesprawiedliwości społecznej i lekceważących



Oscar Niemeyer

ubóstwo, którego, jako architekt, nie jestem, niestety, w stanie naprawić”.

Dziś, pomimo swojego wieku, tegoroczny laureat nagrody Praemium Imperiale nadal jest aktywny zawodowo i wciąż zaprasza do współpracy młodych, zdolnych architektów z całego świata. Ma nadzieję, że zdoła wpoić im wrażliwość estetyczną, która pozwoliła mu przez całe życie dążyć do piękna w posługiwaniu się architektoniczną formą. (MB)

#### NAGRODA IM. PROF. BOGDANOWSKIEGO KONTRA ARCHI-SZOPA 2004



hotel Sheraton, proj. N.V. BESIX, S.A.

24 czerwca w Krakowie już po raz czwarty przyznano Nagrodę Archi-Szopa. W tym roku niechlubny tytuł najgorszej budowli otrzymał hotel Sheraton za „nieliczenie się z historycznym dziedzictwem miasta”.



ogród przy Domu Mehoffera, rekonstrukcja

Równocześnie po raz drugi została też przyznana Nagroda im. prof. Janusza Bogdanowskiego dla najlepszej krakowskiej realizacji, którą tym razem uhonorowano Muzeum Narodowe w Krakowie za rekonstrukcję ogrodu przy Domu Mehoffera.

Obydwu konkursom patronuje „Gazeta Wyborcza”. Ich organizatorem jest natomiast Stowarzyszenie Archi-Szopa,

utworzone przez grupę mieszkańców Krakowa aktywnie zaangażowanych w działalność zmierzającą do ustanowienia podwalin pod urbanistyczny plan miasta.

„Przedmiotem naszego zainteresowania jest zagospodarowanie przestrzenne Krakowa, dbałość o jego zrównoważony rozwój, estetykę zabudowy oraz funkcjonalność środowiska. Celem naszej działalności jest przede wszystkim inspirowanie obywateli do zaangażowania się w proces stanowienia podstawowych wytycznych, którymi powinny kierować się osoby decydujące o przyszłym kształcie naszego miejsca zamieszkania” — deklarują członkowie stowarzyszenia.

Spośród obiektów, zgłoszonych przez krakowian w tegorocznej edycji konkursu Archi-Szopa, do nagrody zostało nominowanych pięć budynków. Wśród nich, prócz „zwycięskiego” hotelu Sheraton, znalazły się: hipermarket Kaufland, kamienica przy ul. Karmelickiej 47 oraz osiedle Ruczaj i osiedle Budopolu przy ul. Kantora i Ostatniej.

O miano najciekawszego obiektu architektonicznego ubiegano się natomiast sześć realizacji: ogród Mehoffera, usytuowany przy muzeum-domu malarza; park przy ul. Lilli Wenedy, stanowiący „oazę pośród pustyni blokowisk”; zespół biurowców Krakowskiego Parku Technologicznego, znajdujący się na terenie dzielnicy Czyżyny, dom Na Przystani — nowoczesny i dobrze wpisany w otoczenie apartamentowiec, mieszczący się przy ul. Kościuszki 68; pochodząca z dwudziestolecia międzywojennego kamienica przy ul. Madalińskiego 9, dzięki gruntownemu remontowi, stanowiąca dziś ozdobę wiślanych bulwarów; nawiązująca do modernistycznej architektury

lat 30. kamienica przy ul. Wrocławskiej 8. Spośród nich jury konkursu wybrało istniejący na tyłach Domu Mehoffera, w samym sercu Krakowa, odrestaurowany przed kilkoma tygodniami park. Projekt ogrodu został przygotowany m.in. na podstawie obrazów Józefa Mehoffera.

Nagroda im. prof. Janusza Bogdanowskiego została ustanowiona przed rokiem w celu honorowania szczególnych osiągnięć w kształtowaniu architektury kulturowego krajobrazu Krakowa. Mogą ją otrzymać zrealizowane obiekty, projekty związane z zielenią miejską oraz przedsięwzięcia konserwatorskie, mające wpływ na wydobywanie wyjątkowych walorów miasta. Nagrodzie patronuje zmarły w 2003 roku wybitny urbanista i architekt, a zarazem jeden z pomysłodawców Archi-Szopy i juror jej dwóch pierwszych edycji. Należy przypomnieć, że idea konkursu na najgorszą realizację architektoniczną narodziła się w Krakowie w 2001 roku, kiedy to na placu św. Marii Magdaleny, tuż przy Drodze Królewskiej prowadzącej na Wawel, wyrósł pomnik ks. Piotra Skargi, wywołując społeczne poruszenie ze względu na swą jakość estetyczną pozostawiającą wiele do życzenia. Wtedy to właśnie wśród grupy oburzonych krakowian powstał pomysł konkursu, w którym obiekty niegodne Krakowa, tzn. obce jego duchowi, a zarazem pozbawione architektonicznych wartości byłyby napiętnowane i poddane społecznej krytyce. Od trzech lat konkurs cieszy się niesłabnącym zainteresowaniem mieszkańców miasta, wydaje się więc, że publiczna debata nad kształtem architektury jest w Krakowie niezbędną. (MB)

#### RIBA WORLDWIDE AWARDS



biurowiec Metropolitan, proj. Foster and Partners

Warszawski biurowiec Metropolitan, zaprojektowany przez biuro Foster and Partners, znalazł się wśród 6 budynków wyróżnionych Światową Nagrodą w tegorocznej edycji RIBA Awards.

Nagrody Royal Institute of British Architects zostały przyznane w tym roku 63 obiektom z Wielkiej Brytanii i Unii Europejskiej za ich wysoką jakość architektoniczną oraz za wpływ wywierany przez nie na lokalne środowisko. Dodatkowo 6 budynków nagrodzono nową, Światową Nagrodą, przyznawaną znaczącym projektem przez RIBA oraz prestiżowy magazyn „The Architectural Review”. Wśród nich, prócz warszawskiego biurowca Metropolitan, znalazły się także: Ontario College of Art and Design w Toronto (projekt Alsop Architects with Rywa), Yokohama International Passenger Terminal (projekt Foreign Office Architects), Minami-Yamashiro Elementary School w Kyoto (projekt Richard Rogers Partnership), Casa Fontana w szwajcarskim Lugano (projekt Stanton Williams) i The Lois & Richard Rosenthal Center for Contemporary Art w Cincinnati, w USA (projekt Zaha Hadid Architects). (MB)