



Małopolski Ogród Sztuki, Kraków, Polska  
Ingarden & Ewý Architekci

#### ARCHITEKTURA

Krzysztof Ingarden  
Współpraca autorska: Jacek Ewý, Zespół IEA: Piotr Urbanowicz, Sebastian Machaj, Agata Staniucha, Jakub Wagner, Piotr Hojda, Bartosz Haduch, Bogdan Blady, Maciej Szromik, Anna Kula, Sylwia Gowin, Marta Brańska, Piotr Kita, Krzysztof Stępnik oraz Biuro K3: Piotr Chuchacz, Benedykt Bury, Rafał Chowaniec

#### ARCHITEKTURA WNETRZ

Ingarden & Ewý Architekci, Pracownia S.C., Agnieszka Cwynar-Łaska, Marta Spodar

#### AKUSTYKA

Inter-Eko Sp. z o.o., Jan Adamczyk, Lesław Stryczniewicz, Dorota Szaluga

Technologia sceny: Przedsiębiorstwo Projektowo-Usługowe „OTO”, Tomasz Ostrowski, Zbigniew Kośka

#### KONSTRUKCJA

GSBK Biuro Konstrukcyjne: Mariusz Szefer, Jarosław Zdeb, Samsoor Shaheed

#### INSTALACJE

TW Engineers Sp. z o.o., Tadeusz Wolek, Monika Pantol, Maria Eustachiewicz  
Instalacje elektryczne: ES-System – Jan Wachacki, Paweł Bugno, Bożena Paluchowska

Projekt drogowy: Altrans, Stanisław Albricht, Ewa Dudek  
Projekt zieleni: Land Arch – Karolina Bober, Małgorzata Tujko

#### PROJEKT

2005–2008 (I Nagroda, Konkurs SARP)

#### REALIZACJA

2010–2012

Gen. wykonawca: PBO Skobud Sp. z o.o., Żywiec  
Inwestor: Teatr im. J. Słowackiego

Pow. zabudowy: 1579,3 m<sup>2</sup>

Pow. użytkowa: 4330,76 m<sup>2</sup>

Sala wielofunkcyjna: 299 miejsc

Sala kinowa: 78 miejsc

Funkcja: scena wielofunkcyjna (teatr, balet, konferencje, bankiety, wystawy) i mediateka

Natalia Malinga

## Miejskie transformacje

Transformacje przestrzeni miejskiej następują w różnych miastach europejskich w dążeniu do szerszego otwarcia na globalne przepływy kapitału, gospodarkę opartą na wiedzy i czerpiącą profity z rozrywki i kultury.

19 października 2012 odbyło się uroczyste otwarcie Małopolskiego Ogrodu Sztuki (MOS). W 2005 projekt tego obiektu został wyłoniony w konkursie SARP na opracowanie koncepcji architektoniczno-urbanistycznej przebudowy kamienicy przy ul. Rajskiej 12 w Krakowie. Myślą przewodnią konkursu było wykreowanie przestrzeni, która ma służyć „sztuce o wielu twarzach”, a także pełnić funkcję edukacyjną i popularyzującą aktywne uczestnictwo w odbiorze dzieła sztuki.

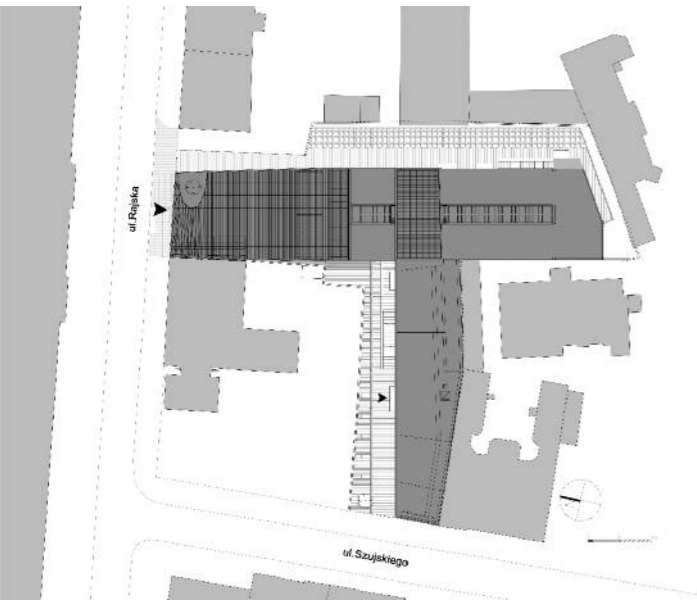
Inspiratorem tego pomysłu był Teatr im. Juliusza Słowackiego w Krakowie w osobie dyrektora Krzysztofa Orzechowskiego, a inicjatywę przejął ówczesny Marszałek Województwa Małopolskiego, Janusz Sepioł, z wykształcenia architekt i historyk sztuki.

Realizacji tego pomysłu sprzyjała lokalizacja obiektu w bliskości jednej z bardziej uczęszczanych ulic Krakowa (ul. Karmelicka) oraz Biblioteki Wojewódzkiej przy ulicy Rajskiej. MOS zajął miejsce dawnej, austriackiej ujeżdżalni koni i stąd zaleceniem konserwatorskim było zachowanie tej budowli, jej adaptacja do nowych funkcji i zadań kulturotwórczych w mieście. Jednak na oddanie do użytku zwycięskiego projektu trzeba było czekać osiem lat. Budowa ruszyła dopiero w 2010 i wywołała poruszenie wśród społeczności lokalnej.

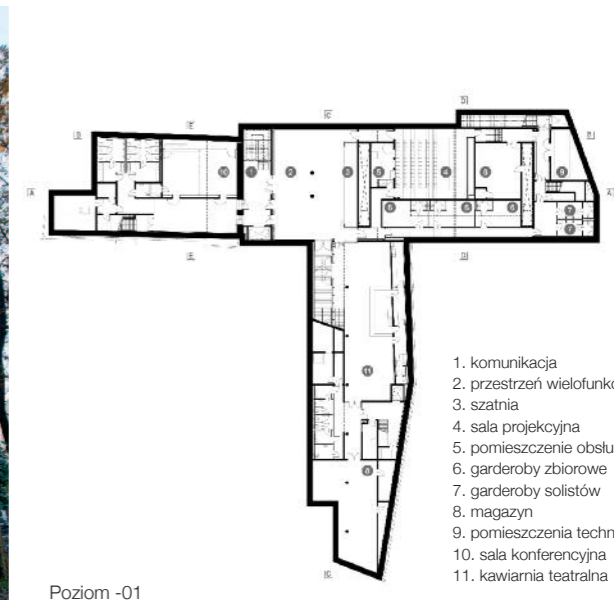
## OGRÓD SZTUKI

MOS, nazywany przez niektórych „Krakowskim Centrum Pompidou”, zwraca uwagę oryginalną architekturą. Powstała ona w wyniku, niestosowanego dotąd w Krakowie, zestawienia szkła i tradycyjnych materiałów takich jak drewno i cegła. Innowacyjność tego rozwiązania oraz niekonwencjonalne ukształtowanie nowego obiektu powodują, że pozbawiony wyrazu kwartał miejski zyskał indywidualną jakość. Powstało to, co w architekturze i urbanistyce nazywane jest *miejscem*, czyli to, gdzie człowiek przeżywa swoje wartości i swoje istnienie<sup>1</sup>. W wyobraźni człowieka przestrzeń jest miejscem, a czas okazją. Zapewnić miejsce, to artykułować wyznaczniki przestrzeni, sprawić, by wszystkie drzwi zapraszały, nadać wyraz każdemu oknu<sup>2</sup>.



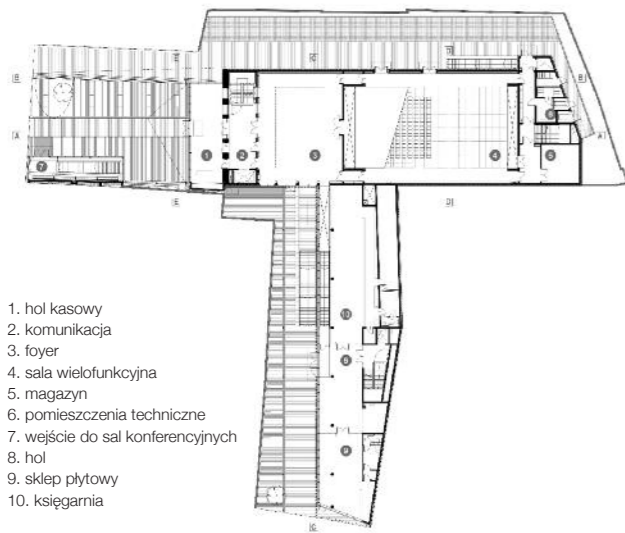


Sytuacja (gmp Architekten)

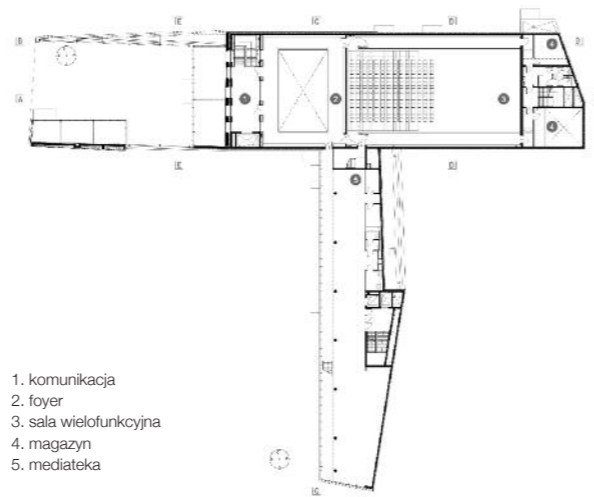


Poziom -01

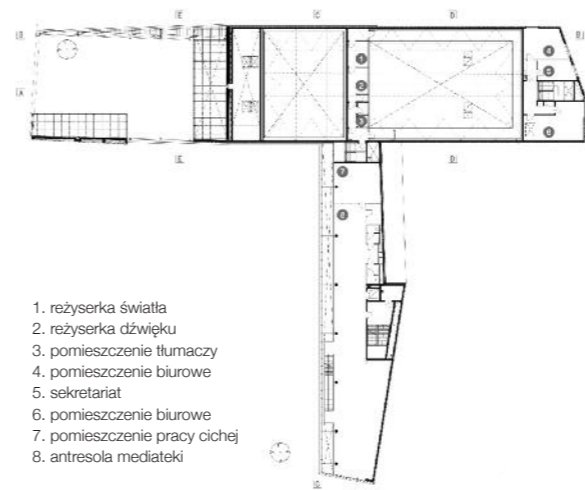
fol. Marcus Brecht



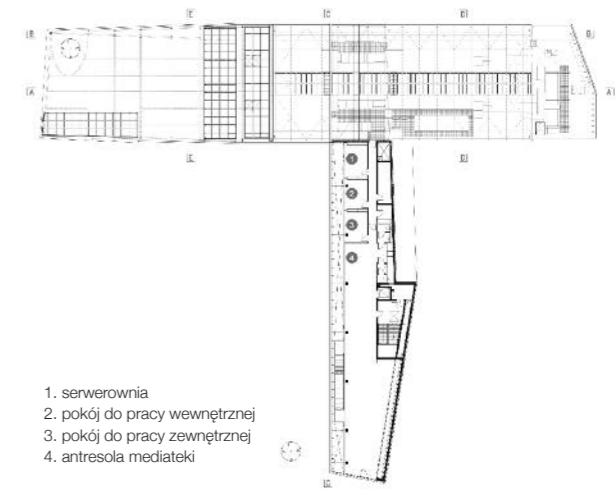
Poziom ±00



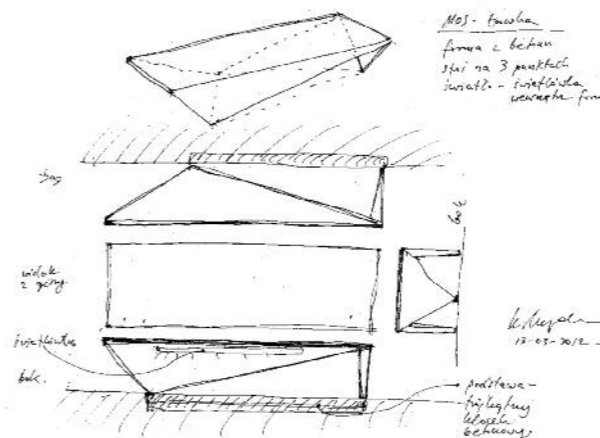
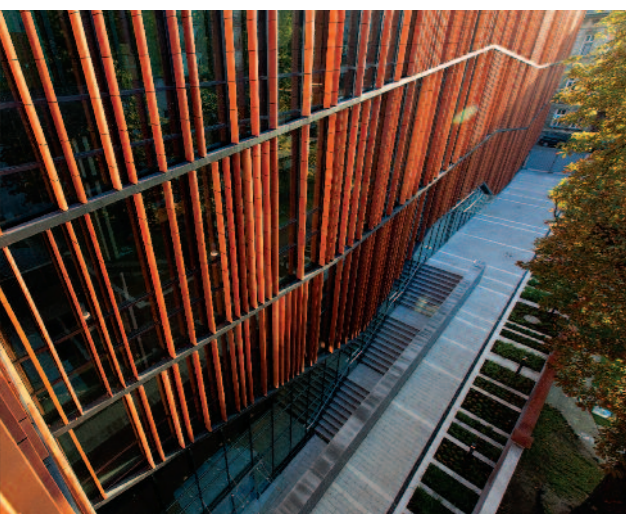
Poziom +01



Poziom +02



Poziom +03





Dla Krzysztofa Ingardena forma architektoniczna MOS to gra kontekstualna pomiędzy „mimesis a abstrakcją”. To forma, która może być odpowiedzią na propozycję Kennetha Framptona nazwaną krytycznym regionalizmem<sup>3</sup>.

Frampton zauważył bowiem, jak niebezpieczny może być pęd do „nowoczesności” w krajach postsocjalistycznych. Jego propozycja to architektura, która nie tylko będzie odpowiadać współczesnym wymogom, ale także będzie przynależała do swojego regionu, co można osiągnąć poprzez materiał, formę oraz respektowanie uwarunkowań geograficznych i kulturowych. Nie chodzi tu jednak o powielanie wzorów architektury tradycyjnej ani poszukiwania stylów narodowych, lecz o pogodzenie wpływów uniwersalnej cywilizacji z tym co charakterystyczne dla danego miejsca. Potrzebna jest, jak chcą Alexander Tzonis i Liane Lefaivre, alternatywa dla modernizmu i postmodernizmu<sup>4</sup>.

Jak zatem w tym kontekście rozumieć pojęcie *mimesis*? Być może pomysłodawcą nie chodziło li tylko o starożytną kategorię estetyczną, a Akademię Platonia w platanowym gaju Akademosy. Tam w symbiozie z Naturą wiodone były filozoficzne dysputy przez

wybitne umysły świata antycznego. Może to przypomnienie, iż ulica Rajska prowadziła w przeszłości do rajskiego ogrodu, który istniał w miejscu, gdzie powstały później Zakłady Tytoniowe. Metaforą tegoż ogrodu są tu rabatki z nasadzoną zielenią niskopienną. Dominantą tej przestrzeni jest klon, który „przebija” się przez otwór w dachu ogrodu. Artefakt i Natura wchodzą tu we wzajemną, złożoną relację, przenikają się i uzupełniają.

*Mimesis* pozostaje tu tylko w pozornej sprzeczności z framptonowskim pytaniem: „Jak być nowoczesnym i jednocześnie ożywiać starą cywilizację będącą częścią cywilizacji uniwersalnej”<sup>5</sup>? Należy zatem „krytycznie adoptować” nowoczesność o niezaprzeczalnych wartościach uniwersalnych, uwzględniając geograficzny kontekst budynku, ale nie chodzi tu o bezpośrednie nawiązywanie do „folkloru”, ale o klimat, światło, topografię i „miejscowe formy tektoniczne”.

Oprócz przestrzennych przestrzeni ekspozycyjnych MOS dysponuje także salą kinową na 98 miejsc i wielofunkcyjną salą widowiskową dla 300 osób. Sala ta może być dostosowywana do zmieniających się potrzeb użytkowych, m.in. spektakli teatral-



nych, baletu nowoczesnego, koncertów, wystaw, konferencji, aukcji sztuki, pokazów multimedialnych oraz zajęć edukacyjnych i terapii przez sztukę.

MOS związany z Teatrem im. J. Słowackiego ma być także regionalnym centrum kultury teatralnej, ośrodkiem współczesnych form teatralnych i parateatralnych. W skrzydle od ulicy Szujskiego zorganizowano mediatekę-artetekę, nad którą będzie czuwać Wojewódzka Biblioteka Publiczna.

Projekt został sporządzony metodą *form-making* przy pomocy cyfrowych narzędzi projektowania. W tej metodzie proces projektowania nie odbiega od konwencjonalnego wzorca, a narzędzia cyfrowe ułatwiają tylko projektantowi przedstawienie swojej wizji twórczej. Procesy informatyczne są podporządkowywane zamierzeniom twórczym architekta i wykorzystywane w przygotowaniu projektu do realizacji. Szczególnie przydatna jest wtedy asocjatywność geometrii, czyli zdolność wiernego przekazywania danych z jednego przypadku do następnego, pozwalając powielać poszczególne rozwiązania projektowe w powtarzających się sytuacjach rysunkowych. Cyfrowe środowisko rysunku (Draft) systemu

CAD umożliwia dziś także automatyczne tworzenie asocjatywnej dokumentacji na podstawie pojedynczych elementów i większych sekwencji projektu.

Inwestycja ta wraz z wyposażeniem scenotechnicznym pochłonęła około 47 mln zł (projekt współfinansowany ze środków UE w ramach Małopolskiego Regionalnego Programu Operacyjnego na lata 2007–2013).

#### Przypisy

- <sup>1</sup> Por. H.G. Gadamer, *Rozum, słowo, dzieje*, Warszawa, 1979, s. 47.
- <sup>2</sup> Por. A. van Eyck, w: Ch. Jencks, *Ruch nowoczesny w architekturze*, Wyd. Art. i Film., Warszawa 1987, s. 440.
- <sup>3</sup> Patr: K. Frampton, *Toward a Critical Regionalism. Six Points for an Architecture of Resistance*, w: H. Foster (red.), *The Anti-Aesthetic: Essays on Postmodern Culture*, Bay Press, London 1983, s. 16–30.
- <sup>4</sup> Por. A. Tzonis, L. Lefaivre, *The Grid and the Pathway*, w: *Architecture in Greece*, no 5, Athena 1981, s. 176–182.
- <sup>5</sup> K. Frampton, op. cit., s. 18.

